

Pärnu Vana-Sauga Lasteaed

Arengukava 2021 – 2035

SISSEJUHATUS	3
1. Üldosa	3
1.1. Ülevaade hetkeolukorrast.....	3
2. Arengustrateegia.....	5
2.1. Missioon.....	5
2.2. Visioon.....	5
2.3. Eesmärgid aastani 2035	5
2.4. Väärtused ja kriitilised edutegurid	5
3. Tegevuskava valdkonniti aastateks 2021 – 2024.....	7
4. Arengukava uuendamise kord	11

SISSEJUHATUS

Pärnu Vana-Sauga Lasteaed on Pärnu linnavalitsuse hallatav õppeasutus, mis moodustati Pärnu Linnavalikogu 18.06.2020 otsusega nr 48 Lasteaedade ümberkorraldamine.

Pärnu Lasteaed Päikesejänku liitmisel Pärnu Kadri Lasteaiaga.

Vana-Sauga Lasteaia arengukava aastateks 2021-2030 on dokument, mis määrab ära lasteaia järjepideva arenduse põhisuunad ja valdkonnad, tegevuskava aastateks 2021-2023 ning arengukava uuendamise korra.

Vana-Sauga Lasteaia arengukava lähtub kahe asutuse sisehindamise aruannetest, lasteaia põhimäärusest, Pärnu linna hariduse arengusuundadest jt õigusaktidest.

Arengukava koostamisel osalesid lasteaedade personal ja lapsevanemad läbi hoolekogude.

1. Üldosa

Pärnu Vana-Sauga Lasteaed.

Reg. Nr 75000070

Aadress: Kadri 23; 80033 Pärnu linn, Pärnu linn

Asutus töötab kahes õppehoones:

Kadri maja aadressil Kadri 23, 80033 Pärnu linn ja

Päikesejänku maja aadressil Vana-Sauga 21, 80031 Pärnu linn.

e-post: info@vanasauga.parnu.ee

koduleht: www.vanasauga.parnu.ee

Mõlemad õppehooned on ehitatud tüüpprojekti Nr 2JI-04-05 järgi 140-kohaliste lasteaedadena ja avatud 01.veebbruaril 1969.a. ametkondlike lasteaedadena.

01.01.1994. aastast on lasteaiad Pärnu linnavalitsuse haldusalas munitsipaal-lasteaadadena.

1.1.Ülevaade hetkeolukorrast

Seisuga 1.jaanuar 2021 alustanud Pärnu Vana-Sauga Lasteaed toimib kahes õppehoones:

Kadri majas toimub õppe- ja kasvatustöö üldõpetusliku printsiibi (J. Käis) järgi.

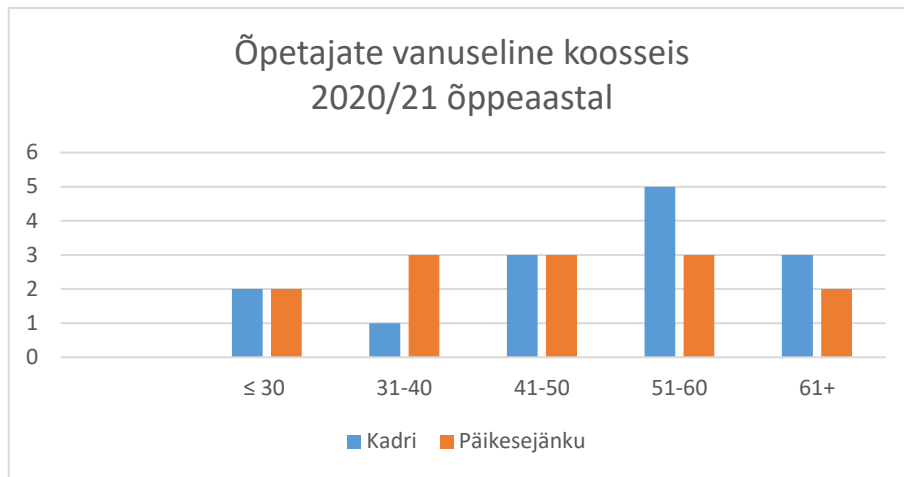
Lasteaias on 2 sõimerühma, 1 liitrühm pererühma põhimõttel ja 3 aiarühma, kokku 110 lapsega. Õppehoone sai energiatõhususe programmi toel soojustatud 2020 suvel.

Päikesejänku majas on aastast 1994 tegutsenud Hea Alguse metoodika kohaselt. Lasteaias on 1 sõimerühm, 1 liitrühm pererühma põhimõttel ja 4 aiarühma, kokku 118 lapsega. Päikesejänku õppehoone sai soojustuse 2020.a lõpul.

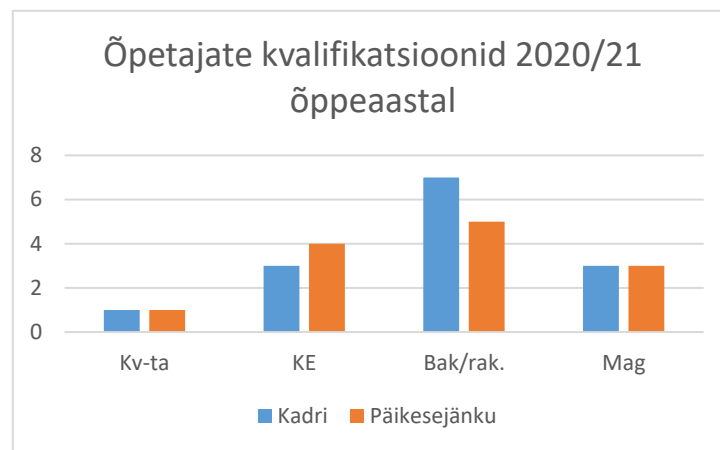
Mõlemad lasteaiad kuuluvad Tervist Edendavate Lasteaedade (TEL) võrgustikku ja on eelnevalt liitunud Rohelise Kooli programmiga, Päikesejänku omab ka programmi tunnust – Rohelise Kooli lippu.

Käesoleva arengukava koostamisel on lähtutud mõlema ühendatud lasteaia sisehindamise aruandes välja toodud parendusvaldkondadest.

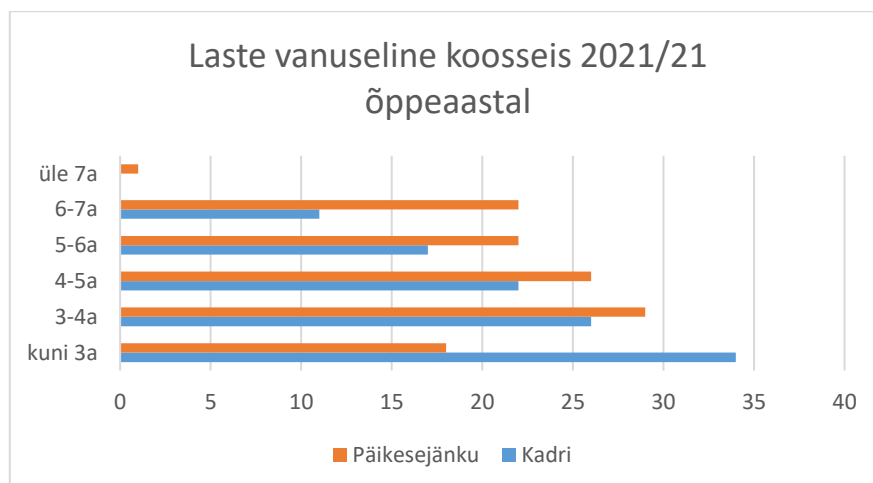
Pärnu Vana-Sauga Lasteaed on komplekteeritud kogenud personaliga. Täitmata ametikohti pole. Õpetajate vanuseline koosseis on välja toodud diagrammis.



Pedagoogide vastavus kvalifikatsioonile Pärnu Vana-Sauga Lasteaia kahes õppehoones on tagatud õpetaja vaba ametikoha konkursi kaudu. Viimased konkursid toimusid 2020 novembri lõpul.



Pärnu Vana-Sauga Lasteaia kahes õppehoones kokku on koha saanud 228 last vanuses 1,5 – 7 aastat. Laste vanuseline koosseis käesoleval õppeaastal kajastub allpool olevas diagrammis.



Kooli läheb 2021.a. sügisel Kadri majast 10 last ja Päikesejänku majast 23 last. Vastu võtta saab vastavalt uue sõimerühma, kuni 16 last, Päikesejänku majja ja Kadri majja 14 last, neist 10 liitrühma.

2. Arengustrateegia

2.1. Missioon

Õnnelik lapsepõlv loob tuleviku MINA, kes

- + tuleb toime koolis ja igapäevaelus;
- + austab inimest enda kõrval, esivanemaid ja rahvakultuuri;
- + hoiab oma tervist ja maailma meie ümber;
- + on positiivse ellusuhtumisega

2.2. Visioon

Loome tingimused rahvakultuuri ja keskkonda väärtustava terve lapse kasvamiseks.

2.3. Eesmärgid aastani 2035

- 2.3.1. Läbi Rohelise Kooli programmi toimub keskkonnateadliku kodaniku kasvatamine kaasates lapsevanemaid/peresid.
- 2.3.2. Rakendatud on erinevad lapsest lähtuvad õppeviisid (Hea Algus, MATIK-õpe, Avastustee jne).
- 2.3.3. Kaasava hariduse põhimõtted on rakendatud.
- 2.3.4. Tagatud on koostööl ja meeskonnatööoskustel põhinev töökultuur.
- 2.3.5. Jagame edulugusid ja häid kogemusi kolleegidega igal tasandil (asutuses, linnas, vabariigis jne).

2.4. Väärtused ja kriitilised edutegurid

Lapsest lähtuvus

- Laste huvide ja vajaduste välja selgitamine õppe- ja kasvatustöö kavandamiseks.
- Päevakava paindlikkus ja laste erivajadustega (kodune keel, tervislik seisund, usk jms.) arvestamine.
- Tagasiside küsimine lapselt õpetaja/täiskasvanu poolt ja tagasiside andmine lapsele.

Usaldus

- Konfidentsiaalsuse tagamine rühmameeskonnas, lapsevanemate ja kolleegidega suhtlemisel.
- Tagasiside andmine, tulemus- ja arenguestlused.

Meeskonnatöö

- Arutelud, läbirääkimised ja kokkulepped ühiste eesmärkide, sihtide, tähtaegade jne. osas.
- Ühised ettevõtmised, laste ja vanemate kaasamine õppe- ja kasvatustegevuste kavandamisse.
- Kompromisside saavutamine erimeelsuste korral.

Avatus

- Avatus uuendustele – õppe- ja kasvatustegevustes uuemate meetodikate, õppesuundade jne. rakendamine.
- Võimaldada lapsevanematel osaleda rühma igapäevatoos, kuulata nende ettepanekuid ja võimalusel rakendada lasteaiapäeva rikastamiseks.
- Olla avatud huvilistele. Tutvustada oma tegemisi, korraldada kogemuspäevi.

Hoolivus

- Rakendada Kiusamisest vaba lasteaed ja Samm Sammult programme hoolivuse kasvatamiseks lastes, kaasates lapsevanemaid.
- Hädas oleva lapse/kolleegi märkamine ja abi pakkumine.
- Isiklike tähtpäevade ja sündmuste tähistamine vms. (nt. Lapse oma päev)

Turvalisus

- Töö- ja kasvukeskkonna riskianalüüsi viiakse läbi vastavalt vajadusele, kuid mitte harvem kui 1x aastas
- Kiusamisest Vaba Lasteaed (KiVaLa) ja Samm Sammult programmid õpetavad hoidma ja kujundama emotsionaalset turvalisust
- Ühised mitteformaalsed ettevõtmised personalile toetavad tasakaalus töösuhet.

3. Tegevuskava valdkonniti aastateks 2021 – 2024

<i>Eestvedamine ja juhtimine</i>		<i>Tähtaeg</i>					
<i>Eesmärk</i>	<i>Tegevus</i>	<i>2021</i>	<i>2022</i>	<i>2023</i>	<i>2024</i>	<i>Vastutaja</i>	<i>Indikaatorid</i>
Lasteaia juhtimisse on kaasatud kogu personal läbi tööruhmade.	Keskkonna tööruhma otsused on teadmiseks ja täitmiseks kogu personalile.	X	X	X	X	Direktor	Tööruhma koosolekute memod, tehtud ettepanekud ja nende rakendatuse suhtarv
	Asutuse arendustööruhm hindab arengu- ja tegevuskavade tulemuslikkust 2x aastas	X	X	X	X	Direktor	Tööruhma koosolekute memod, tehtud ettepanekud ja nende rakendatuse suhtarv
	Tervisemeeskonnad kavandavad ühiseid ettevõtmisi kuni 3x õppeaastas	X	X	X	X	Direktor	Kahe maja ühiste tegevuste jäädvustused, aruanded.
<u>Strateegiline juhtimine:</u> Ühendatud asutuse jagatud juhtimise põhimõtted on välja töötatud.	Töökorralduse reeglite uuendamine	X				Direktor	Kinnitatud ja avaldatud dokument
	Dokumentide uuendamine vastavalt asutuse töökorralduse muutusele.	X			X	Direktor	Kinnitatud dokumentide liigitusskeem, vormid
	Rohelise Kooli eesmärkide järgmine vastavalt õppeaasta tegevuskavale	X	X	X	X	Direktor	Õppeaasta tegevuskavad
<u>Sisehindamine:</u> Tagatud on süstemaatiline põhitegevuse ja juhtimise analüüs ning tulemuslikkuse hindamine.	Sisehindamise korra uuendamine ja täiendamine.	X		X		Direktor	Uuendatud sisehindamise kord ja tähtjaks esitatud aruanne
	Tugipersonali enesehindamise vormi välja töötamine		X			Direktor	Heaks kiidetud ja kinnitatud vorm sisehindamise korra lisana
	Sisehindamise aruande esitamine				X	Direktor	I Sisehindamise perioodi 2021-23 aruanne on esitatud

Personalijuhtimine		Tähtaeg					
<i>Eesmärk</i>	<i>Tegevus</i>	<i>2021</i>	<i>2022</i>	<i>2023</i>	<i>2024</i>	<i>Vastutaja</i>	<i>Indikaatorid</i>
Personal on teadlik asutuse teabehalduskorra nõuetest ja järgib neid dokumentide koostamisel	Teabehalduse korra selgitamine ja dokumentide vormistamise koolitus töötajatele.	X				Direktor	Korrektelt vormistatud dokumentatsioon
	2. ELIISis tehtavate sissekannete nõuete ühtlustamine.		X			Direktor	Tööreeglites on fikseeritud ELIISi täitmise kord.
Töötajate tunnustamine ja motivatsiooni tõstmine läbi edulugude ja heade kogemuste jagamise igal tasandil. (lasteaed, linn, vabariik jne.)	1.Töötajate kaasamine eestvedamisse töörühmade juhtimise kaudu	X		X		Direktor	Töörühmade juhid on vahetunud 2 a järel
	2.Tulemusvestluste läbi viimine vastavalt vajadusele, kuid mitte harvem kui 1x sisehindamise perioodis		X		X	Direktor ja õppealajuhataja	Vestlused on protokollitud; eneseanalüüsis on välja toodud kogemuste jagamised.
Koostöö huvigruppidega		Tähtaeg					
<i>Eesmärk</i>	<i>Tegevus</i>	<i>2021</i>	<i>2022</i>	<i>2023</i>	<i>2024</i>	<i>Vastutaja</i>	<i>Indikaatorid</i>
Lapsevanemad on kaasatud asutuse juhtimisse läbi hoolekogu.	Selgitada välja lapsevanemate ootused koostöökaks ja sellest lähtuvalt kavandada tegevusi	X	X	X	X	Direktor	Hoolekogu ja vanematekogu tegevuskava
	Hoolekogu ja vanematekogu töö ühitamine	X				Direktor	Hoolekogu ja vanematekogu tegevuskava
	Lastevanemate rahulolu küsitlused viia läbi 1x sisehindamise perioodis		X		X	Direktor	Rahuloluküsitluse tulemuste avaldamine veebilehel
Koostööplaanid on koostatud lähtuvad lasteaia vajadustest	Tihendada koostööd Pernova loodusmajaga valmis teemakastide kasutamiseks.	X	X	X	X	Õppealajuhataja	Õppeaasta aruandes välja toodud arvnäitajad
	Arendada koostööd Ülejõe põhikooliga õpilaste kaasamiseks	X	X	X	X	Õppealajuhataja	Õppeaasta aruandes välja toodud arvnäitajad

	IKT õppevahendite kasutamisel lasteaias.						
	Lapsevanemate ja vanematekogu kaasamine laste kasvukeskkonna kujundamisel.	X	X	X	X	Õppealajuhataja	Õppeaasta aruandes välja toodud arvnäitajad;
Õppe- ja kasvatustöö		Tähtaeg					
<i>Eesmärk</i>	<i>Tegevus</i>	<i>2021</i>	<i>2022</i>	<i>2023</i>	<i>2024</i>	<i>Vastutaja</i>	<i>Indikaatorid</i>
Kaasava hariduse põhimõtete rakendamiseks on loodud tugivõrgustik.	Individuaalse arenduskava koostamise meeskonna loomine	X				Õppealajuhataja	Meeskond on kinnitatud direktori käskkirjaga,
	Lapse arengu hindamise korra ühtlustamine vastavalt seadusandlusele.		X		X	Õppealajuhataja	Õppekava on uuendatud vastavalt seadusele
Lapsest lähtuvate õppeviiside rakendamine	MATIK õppeviisi lisamine õppetegevustesse (Lego Education + robotika)	X	X	X		Õppealajuhataja	Rühmapäeviku sissekanded, eneseanalüüsid.
	Hea Alguse õppeprogrammi / õppekava uuendamine	X				Õppealajuhataja	Uuendatud Hea Alguse õppekava
	Lasteaia õppekava uuendamine ja muutmine ühiseks õppekavaks			X		Õppealajuhataja	Ühtne õppekava on heaks kiidetud ja kinnitatud
Keskkonnakasvatus on lõimitud õppetegevustesse	Hooviala loovmänguvõimaluste arendamine	X	X	X	X	Õppealajuhataja	
	Õpikeskkonna arendamine vastavalt Rohelise Kooli programmile	X	X	X	X	Õppealajuhataja	Katsepeenrad, elurikkuse keskkonnad hoovialal
Ressursside juhtimine		Tähtaeg					
<i>Eesmärk</i>	<i>Tegevus</i>	<i>2021</i>	<i>2022</i>	<i>2023</i>	<i>2024</i>	<i>Vastutaja</i>	<i>Indikaatorid</i>
1.Asutuses toimib digitaalne dokumendihaldus 2.Tagatud on kiire ja adekvaatse info kättesaadavus personalile,	Asjaajamise ümberkorraldamine ja personali koolitamine dokumentide õigeks vormistamiseks	X	X	X	X	Direktor	Korrektset vormistatud dokumendid, läbi viidud sisekoolitused
	IT-valdkonna võimaluste väljaarendamine ja töösse rakendamine.	X				Direktor	Ühtlustatud meiliaadressid ja toimivad postiloendid

lapsevanematele ja sidusgruppidele	ELIISI pakutavate võimaluste rakendamine igapäevatöös	X	X	X	X	Õppealajuhataja	Lapse arengu hindamise koondamine ELIISI
Eelarve ja tegelike kulude arvnäitajad on analüüsitud	Eelarveressursside kasutamise hindamine ja analüüsimine	X	X	X	X	Direktor	Otstarbekalt kasutatud eelarve, planeerimise täpsus
Remonditud ruumid lastele ja personalile	Sõimerühma magamistoa remont Päikesejänku majas	X				Majandusala-juhataja	
	Direktori kabineti remont Päikesejänku majas	X				Majandusala-juhataja	
Turvaline õpi- ja kasvukeskkond igas eas lastele	Õuesõppe võimaluste arendamine Kadri majas	X	X	X	X	Majandus- ja õppealajuhataja	
	Õueala korrastamine ja mänguköögi arendamine Päikesejänku majas	X	X			Majandus- ja õppealajuhataja	
Säästlik majandamine tagab efektiivse ressursside juhtimise	Jäätmekäitlusel järgitakse Rohelise Kooli programmi (sorteerimine, komposteerimine)	X	X	X	X	Majandus- ja õppealajuhataja	Tingimused on loodud ja töötajad ning lapsed järgivad jäätmekäitluse eeskirju.

Investeeringuvajadused

Elektrisüsteemi puuduste likvideerimine Päikesejänku majas vastavalt elektripaigaldise vastavuse sertifikaadi nõuetel.	Turvalisus, Seadme ohutuse seadus §3 (4)
Köökid ühendamine ja toilitustamise ümberkorraldamine (<i>Kadri köögi mittevastavus nõuetele</i>)	Põllumajandus- ja Toiduameti nõuded, Toiduseadus,
Hooviala jalgteede korrastamine (Kadri), haljastuse ja teede taastamine (Päikesejänku)	Turvalisus, tervisekaitse nõuded
Õueala mänguvahendite korrastamine, õues õppe võimaluste loomine (Kadri, Päikesejänku)	Turvalisus, tervisekaitse nõuded
Ventilatsioonisüsteemide väljaehitamine (Kadri ja Päikesejänku)	Tervisekaitse nõuded
Kütte, vee- ja kanalisatsioonisüsteemide uuendamine (Kadri ja Päikesejänku)	Tervisekaitse nõuded
Sadevee äravoolu/drenaaži väljaehitamine (Kadri)	Tervisekaitse nõuded
Majandushoone renoveerimine (Kadri)	Põhikonstruktsioonid
Fonolukud väljapääsudele (Kadri)	Turvalisus

4. Arengukava uuendamise kord

Arengukava täitmist ja elluviimist analüüsitakse ning tegevuskava täiendatakse üks kord aastas lasteaia juhtkonna, pedagoogilise nõukogu ja hoolekogu poolt.

Arengukava korrigeerimisel lähtub lasteaed sisehindamise tulemustest, muutustest õigusaktides ja pedagoogilise nõukogu, lasteaia hoolekogu, direktori ning Pärnu Linnavalitsuse ettepanekutest. Ettepanekuid arengukava osas saavad lapsevanemad teha hoolekogu kaudu ja personal majasiseste tööruhmade kaudu.

Arengukava kinnitab Pärnu linnavalitsus.

Arengukava uuendamise korra täitmise eest vastutab lasteaia direktor.

Käesolev Arengukava on läbi arutatud ja heaks kiidetud Pärnu Vana-Sauga Lasteaia hoolekogu 20.01.2021 koosolekul.*

Käesolev Arengukava on läbi arutatud ja heaks kiidetud Pärnu Vana-Sauga Lasteaia pedagoogilise nõukogu poolt 10.02.2021 koosolekul.*